

豊かな心を育み  
和やかな環境で成長する



社会福祉法人 豊和福祉会

香椎しもばる保育園

入園案内

人間の根幹を形成する一番大切な乳幼児期を楽しみ、  
私たちと共に一生の思い出を創っていきましょう！



認可保育園

## 香椎しもばる保育園

〒813-0002

福岡市東区下原2丁目22-3

TEL.092-663-8876

FAX.092-663-8877

幼保連携型認定こども園

## れいんぼ一幼児園

〒811-2221

福岡県糟屋郡須恵町大字旅石523番地

TEL.092-937-6780

FAX.092-937-6779

# 子どもたちの将来の為に、 「今」を大切に

組織力、発信力、課題解決力、説明力、承認力を発揮して、  
子ども、保護者、地域、職員に必要とされ  
愛され続ける組織を目指す



どんな未来であっても、自分で考えて  
自分で挑戦し続ける大人になってほしい。



当法人は、私たち大人（保護者・地域の方々・職員）が子どもたちにとっての土壌（環境）となり、肥料（丁寧なかかわり、理解・承認 etc…）を創出していくことで、共に成長し合いながら「つながりの面」を築いていきたいと考えています。



**課題解決力** **説明力** **承認力**

**命を守り育て、言葉を大切にし、愛ある承認に全力で取り組むということ。**

子どもたちと愛着関係を築くことで、幸福感や満足感を高めることができます。私たちが大切にしていることは、子どもたちに伝わる言葉を選び指示を待つ子どもではなく、主体性を持って行動できるよう声掛けをすることです。そして、子どもたち一人ひとりの存在や努力を認め、感謝の気持ちを伝えます。そのことが、自己肯定感の強い子どもに育つと信じているからです。



**発信力** **子どもの成長する姿を喜び、情熱を持って発信し続けるということ。**

成長過程を見守り、その成長を肯定的に受け止めることで子ども自身が次の挑戦に向かう勇気を持つことができるようになります。そんな子どもたちの姿を、すべての方に見ていただきたいという想いからこだわり抜いた動画を定期的に配信しています。



**組織力** **一人ではできない事は組織で補うということ。**

一人では成し遂げられないことを組織で補うことは、協力と連携の精神を育みより大きな成果を生み出すための基盤となります。共通の目標に向かって前進することができるよう、チームワークを大切にしています。

# 保育理念

「子どもたちが幸福感・満足感・自己肯定感を得ること」を最大目標とし、子ども達一人ひとりの主義主張を尊重しながらも、規律を守り、思いやりの心・自立心・最後まで頑張りぬく心と丈夫な身体を持つことができるよう、皆で手を携えた、愛情に満ちた教育・保育を提供する。

## 乳幼児保育



遊びを全とした  
活動バランスとメリハリ

愛着関係

養護的配慮と関わり

子どもの生命保持と  
情緒（こころ）の安定

私たちは  
子どもたちに対する  
「養護的配慮と関わり」  
すなわち、生命の保持と  
情緒の安定を図りながら  
愛着関係を築いていきたいと  
考えています。

子どもたちが安心して園生活を過ごすことができる環境を整え、遊びを主として、食育・体育・徳育・知育という4分野の保育をバランスよく、メリハリを持って活動しています。3歳未満児は、担当制保育を取り入れています。日常的に適切な配慮を行いながら、信頼関係を築けるよう誠実で一貫性のある対応を心掛けています。

## 幸福感

存在を認められ、愛されている(信頼されている)ことや仲間と共にする楽しさを実感するきもち等

## 自己肯定感

自分ができる・自分でやってみようと思えるきもち「ありがとう」や「ごめんなさい」が素直に言えるきもち等

## 満足感

やってみたいという自己欲求を満たすきもち「できた」という達成感を感じるきもち等

## 『人格形成の基礎づくりにおいて大切な肥やし』

乳幼児期は人格形成の基礎ができる時期であり、私たちは、この時期に得る幸福感・満足感・自己肯定感、将来の各段階(小学校→中学校→高校→大学→社会人)で大きな花を咲かせていくための肥料になると信じています。

# 保育方針



子どもが心地よく安全に  
過ごすことが出来る  
環境をつくる。

家庭との連携を図りながら、  
子どもが情緒の安定した  
規律正しい生活を送り、  
できる喜びと自信につなげる。



人権を尊重し、生命を  
大切にする心を育てる。

食に関わる体験や経験を通じて、  
健全な心身の発達・成長を促す。



地域との関わりや繋がりを大切に、  
様々な体験活動に取り組む。

多様な保育ニーズの対応に努めるだけでなく、  
地域の方に対する福祉サービスを行うことで、  
地域の保育園としての役割を果たす。

# 保育内容

## 4つの「育」

### 食育

生きる上での基本である「食」  
「食育」は体育・徳育・知育の基礎になるもの  
たとえ食物アレルギーがあっても  
ニガテな食べ物が多くても  
コツコツと、心と身体の健康を養いたい  
一步一步、こどもたちの生きる力を育みたい



### 体育

身体を動かすことや挑戦することの楽しさを感じて  
ほしい 誰にだって得手不得手がある  
自分にできるか不安になることだってある  
だからこそ、運動の「パフォーマンス」や  
「レベル」なんかではなく運動する時の  
「キモチ」や夢中になる「姿」を大切にしたい  
それが、乳幼児期における「体育」だって信じている



### 徳育

人格教育を意味する「徳育」も重要な観点  
「いのち」はみんなひとつしかないからこそ  
自分も他者も愛し、感謝できる人になってほしい  
「地球」もひとつしかないからこそ  
自然を大切にできる人になってほしい



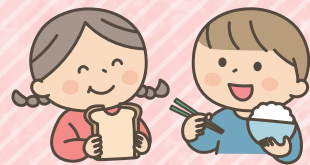
### 知育

「考えることは楽しいこと」  
子どもたちが夢中になって自主的に学びに  
向かうことが乳幼児期における「知育」の本質  
文字や数字等の知識を得ることが目的ではなく  
思考力・判断力・創造力を伸ばすことが最大の目的

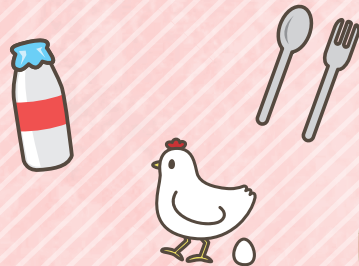


# 食育

## 食育のねらい



食と健康



食と文化



食と人間関係



いのちの育ちと食



料理と食



# 体育

## 体育のねらい



運動とからだの育ち



運動とこころの育ち



運動と表現



運動と人間関係



### 給食



こだわりの食材や天然素材のダシを使用し、安全かつ温かくておいしい給食を提供しています。一緒に食べる楽しさや食欲リズムが持てるように配慮しています。

### 農作業



自然の恵みとしての食材に感謝の気持ちを持つことができるよう、「人々が築き、継承してきた文化」を理解し、「自らも含めたすべてのいのち」を大切にすることを育てていきます。

### クッキング 3歳児から



自立心や人と関わる力を養うだけでなく食材を調理することに関心を持ち、調理する人への感謝の気持ちが育つよう、栄養士を中心に段階的な年間計画を立て、実施しています。

### さくらさくらんぼリズム



全身の筋肉をくまなく使うことで、健全な身体を育むだけでなく、リズム運動による脳の発達や表現力・想像力・集中力といった感性の発達を促すことができます。

### 体育教室 3歳児から



体育指導専門の先生による「神経系の運動」に取り組むことで、「調整力」を高めていき、忍耐力・挑戦心・規律心など「心の才能」と「身体力」を育みます。

### 設備



多様な運動ができるような備品を揃えています！（とび箱・鉄棒・フープ・マットなど）これらを使用してサーキット遊びを楽しんでいます。

# 徳育

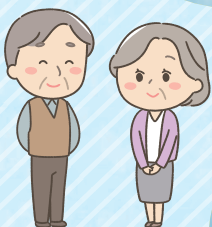
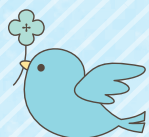
## 徳育のねらい



徳と自己



徳と人間関係



徳と自然



徳と社会



# 知育

## 知育のねらい



知と思考



知と探求



知と表現



知と感覚

### 姉妹園交流



集団遊びの楽しさや新しい人との出会いへの喜びを味わうことを目的として、年2回ほどいんぼ一幼稚園との交流を行っています。遊びに夢中になるよう配慮しています。

### 地域体験活動



高齢者施設への訪問や地域行事への参加等、保護者や先生以外の大人との関わりを通して、他尊心・思いやりの心・感謝の気持ちを養い、社会性や主体性を育てていきます。

### 設備



姉妹園のバスを借用し、目的地まで移動します。バスには「バス置き去り防止システム」が設置されており、事故のないよう安全面に配慮しています。

### 昆虫飼育



昆虫の成長過程において、新たな発見や驚きなど様々な経験をし、喜びや楽しさを味わいながら、知識を身につけることができるよう配慮しています。

### 玩具あそび



ブロックやLaQ、カプラなどの知育玩具を使用しながら、学びに向かう力が身につくことを目的とし、子どもたちの好奇心や探求心に共感することを大切にしています。

### 制作あそび



クレパスやのり、はさみ、廃材等を使いながら、思いのままに描いたりアレンジしたり、子どもたちが夢中になって創造的な活動を生み出していくよう配慮しています。



# 年間行事

4月 



入園式/親子遠足

5月 



さつまいもの苗植え

6月 



保育参観 (全学年)

7月 



七夕会/水遊び  
夏祭り

8月 



流しそうめん (隔年)  
すいか割り (隔年)

9月 



祖父母招待会 (5歳児)  
運動会 (2~5歳児)

10月 



運動会ごっこ (0・1歳児)  
秋の遠足/芋ほり

11月 



観劇会/じゃがいも村 (5歳児)  
姉妹園交流会/高齢者交流会

12月 



生活発表会 (3・4・5歳児)  
クリスマス会/もちつき

1月 



どんど焼き見学

2月 



保育参観 (0・1・2歳児)  
豆まき/キッザニア (5歳児)

3月 



姉妹園交流会/卒園式  
入園・進級前面談

## 毎月の行事



クッキング

食育の一環として、3~5歳児がクラスごとにクッキングを行います。



避難訓練

急な災害に備え、落ち着いて避難することができるよう、年間計画を立て、訓練しています。



誕生日会

自身や他者の誕生日を喜び祝うことで、幸福感・自己肯定感を高めることを目標としています。

## 毎週の行事



体育教室

体育指導専門の先生のもと3~5歳児がクラスごとに行い、運動会時に発表する機会を設けています。

# 1日の流れ

## 0~2歳児



7:00  
順次登園



／おはよう／



9:15  
朝おやつ

／いただきま〜す／



9:45  
朝の会・体操  
リズムあそび

／いっちに／



7:00  
順次登園

／おはよう／



9:00  
朝の会・体操  
リズムあそび



／天気の良い日は  
お散歩に行くよ／



10:00  
主活動



12:20  
歯磨き

／ゴシゴシ...／



13:00  
午睡



／いただきます!／



11:50  
給食



10:00  
戸外遊び・室内遊び

／おいしい〜♡／



11:20  
給食



12:00  
午睡



／おやすみなさい／



14:50  
目覚め・着替え



／さくさく...／



15:10  
昼おやつ

／もうすぐお迎え♪／



自由あそび・順次降園

16:20  
帰りの会

／今日も一日楽しかった♪／

18:00~19:00  
延長保育



／手作りおやつおいしい!／



15:00  
目覚め・着替え



15:15  
昼おやつ

16:40  
帰りの会



自由あそび・順次降園



# 園の概要



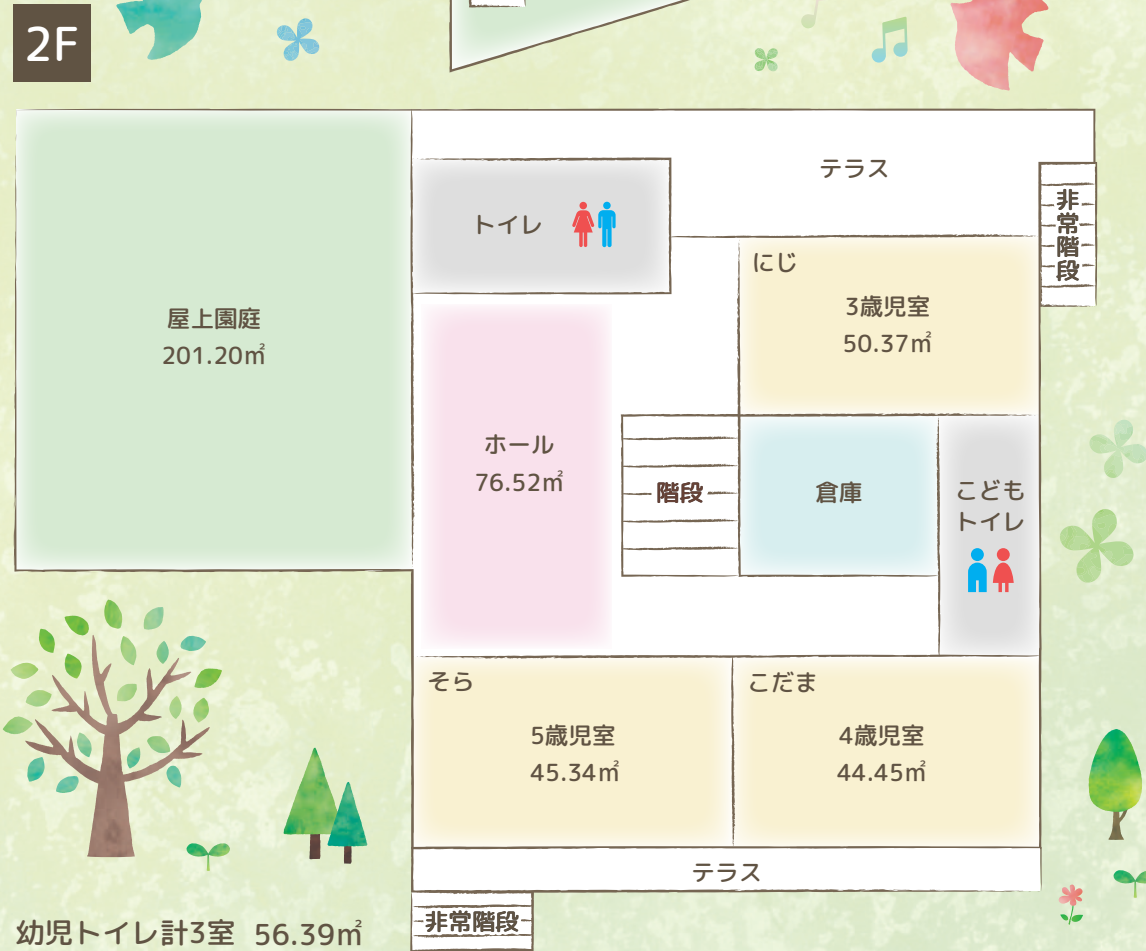
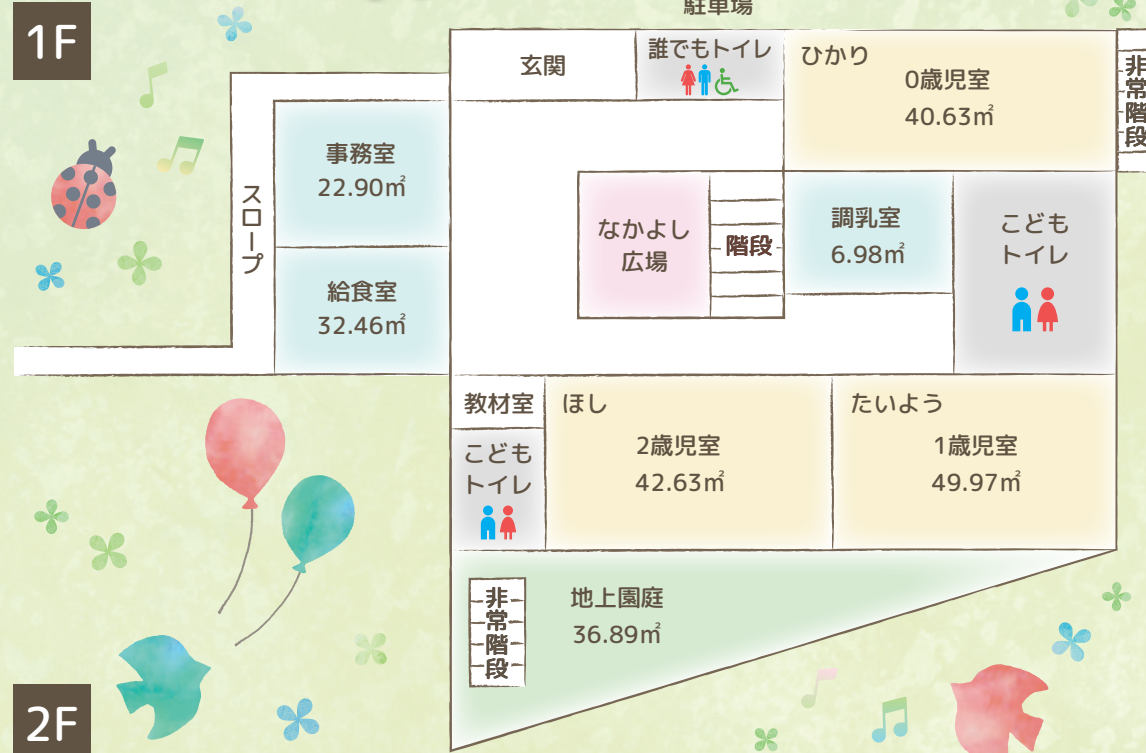
法人名	社会福祉法人豊和福祉会	設立年月日	平成29年5月30日
理事長名	薄 和哉 (すすき かずや)	施設の種類	認可保育園
施設の名称	香椎しもばる保育園	開園年月日	平成30年4月1日
園長名	末松 圭子(すえまつ けいこ)	駐車場	60台
所在地	〒813-0002 福岡県福岡市東区下原二丁目22番3号		
電話番号	092-663-8876	FAX番号	092-663-8877
保育提供日	月曜～土曜	休園日	日曜、祝日 年末年始(12/29～1/3)
保育提供時間	保育標準時間 7:00～18:00 保育短時間 8:30～16:30	延長保育	保育標準時間 18:00～19:00 保育短時間 7:30～8:30 16:30～17:30
特別保育	一時保育・特別支援保育	延長保育料	(単発) 1時間：800円 (月極) 1時間：4,000円

認可定員	90名		利用定員※	114名	
年齢別内訳	0歳児	9名	年齢別内訳	0歳児	12名
	1歳児	12名		1歳児	15名
	2歳児	15名		2歳児	21名
	3歳児	15名		3歳児	22名
	4歳児	18名		4歳児	22名
	5歳児	21名		5歳児	22名

※利用定員とは、保育室の面積に対して利用できる最大人数です。

# フロアマップ

敷地面積 856.13㎡ 延床面積 794.74㎡



# 負担額一覧表

※物価高騰等により変動する場合があります。

項目	金額	ひかり 0歳児	たいよう 1歳児	ほし 2歳児	にじ 3歳児	こだま 4歳児	そら 5歳児
教材補充費 (画用紙・色紙・スナップ写真)	4,500円 5,500円	○	○	○			
体操服(上)	3,600円				○	○	○
体操服(下)	1,900円				○	○	○
UVカラー帽子	1,000円	○	○	○	○	○	○
長袖スモック	2,200円				○	○	○
カバン	4,500円				○	○	○
連絡ノート	200円	○	○	○	○	○	○
行事プレゼント代 (運動会・生活発表会・修園式用)	4,500円	○	○	○	○	○	○
卒園プレゼント代 (証書ホルダー・証書・プレゼント代)	3,500円						○
出席ノート(シール付)	300円			○	○	○	○
はさみ	450円			○	○	○	○
のり(容器入)	200円			○	○	○	○
クレパス(16色)	600円			○	○	○	○
粘土	450円			○	○	○	○
粘土板	450円			○	○	○	○
粘土ペラ(4種類セット)	200円			○	○	○	○
粘土ケース	300円			○	○	○	○
ナイロンバック(マチ付)	350円			○	○	○	○
入園前の負担額合計		10,200円	10,200円	13,500円	26,700円	26,700円	30,200円
絵本代	440円	○	○	○	○	○	○
給食費※①	6,500円				○	○	○
おむつ処理代※②	200円	○	○	△			
卒園アルバム代	600円						○
毎月の負担額合計		640円	640円	440円 (640円)	6,940円	6,940円	7,540円

※①幼児教育・保育無償化制度に伴い、住民税非課税世帯などの減免対象世帯は、給食費は2,000円/月となります。  
 ※②おむつが外れるまで全額徴収となります。(月途中の場合も、その月の分は徴収)  
 ○2～5歳児の入園前負担合計額に、イエローマーカー項目の保育用品が含まれておりますが、ご家庭で準備されるか、既に使用している用品があれば、当該用品を購入する必要はありません。  
 ○体操服・UVカラー帽子・長袖スモック・カバン・イエローマーカー項目の保育用品につきましては、入園前面接日に販売いたします。  
 ※園からの領収書は発行いたしかねますので、必要な際は直接業者へお問い合わせください。  
 ※体操服等の追加購入や連絡ノート消耗等による再購入をご希望の際は、園までお問い合わせください。  
 ○絵本代・給食費等の月額納入日は当月分を口座振替にて毎月25日付で徴収させていただきます。  
 ○行事プレゼント代は、運動会、生活発表会、修園時に各々1,500円程度のプレゼントを予定しています。

# 入園にあたっての諸注意

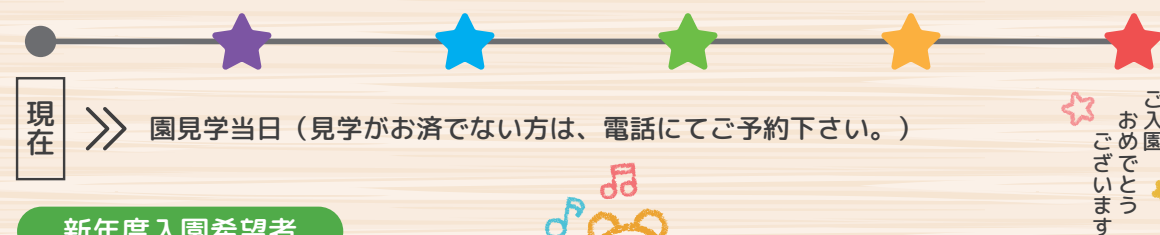
## 慣らし保育について

慣らし保育期間は、原則入園日より平日5日間（入園式日を除く）で、慣らし保育時間および給食の提供については、下表の通りです。  
 お子様の情緒の安定を図ることを目的としているため、ご理解とご協力のほど、よろしくお願いいたします。

慣らし保育	1日目	2日目	3日目	4日目	5日目
保育時間	9:00～11:00	9:00～11:00	9:00～12:00	9:00～12:00	9:00～15:00
給食提供	×	×	○	○	○

※0～2歳児クラスは、1日目より朝おやつを提供をさせていただきます。  
 ※通常保育は6日目から始まりますが、慣らし保育期間中に体調不良等で欠席した場合は、その限りではありません。  
 (例) 慣らし保育3日目で欠席 → 次の登園日が慣らし保育3日目

## お申し込みから入園までの流れについて



## 新年度入園希望者

- ★ >> 1次申込受付期限 [11月下旬\*1]
- ★ >> 区役所より選考結果通知 [1月下旬\*1]
- ★ >> 当園より入園関係書類の郵送 [2月上旬]
- ★ >> 当園にて入園前面談 [2月下旬～3月上旬\*2]
- ★ >> 入園式（慣らし保育開始） [4月1日～\*3]

\*1 詳しい時期は「福岡市保育施設等利用のご案内」をご確認ください。  
 福岡市のホームページよりご覧いただくか、東区役所や保育所等にお尋ねください。  
 \*2 ★の入園関係書類にて、日程をご確認ください。  
 \*3 4月初めの土曜日が入園式となりますので、4月1日が平日の場合は、慣らし保育からスタートします。  
 \*4 入所月日初日が土日祝日の場合は翌平日より慣らし保育がスタートします。

## 途中入園希望者

- ★ >> 利用申込受付期限 [入所希望月日の1か月前までに]
- ★ >> 区役所より選考結果通知 [利用希望月日の約2週間前]
- ★ >> 当園より入園関係書類の郵送 [利用希望月日の約1週間前]
- ★ >> 当園にて入園前面談 [利用希望月日の前日までに\*2]
- ★ >> 慣らし保育開始 [入園月日初日より\*4]



# しもばるTV



子どもの成長する姿を喜び情熱を持って発信し続ける

日常の姿だけでなく成長の軌跡としてアルバムとしてご活用ください。ホームページ特設サイトにて、定期的に動画コンテンツを追加掲載しております。園でのリアルな様子と普段のお子様とはまた違った表情を発見してみてください。

※撮影NGのお子様は、編集にて掲載・公開しないようにしております。



## 園周辺 おさんぽ マップ



民家の畑をお借りして  
芋や野菜を育てているよ



就学に向けて、校内を  
見学させてもらうことも!



下原公園の裏にトトロが  
出てきそうな森があるよ



春は保育園の裏にある  
大蔵宮の桜の木が綺麗だよ!



## 施設紹介

### 給食室

全面ガラス張りで  
調理の様子が見えます。



### 屋上園庭

人工芝で転んでも  
痛くありません。



### なかよし広場

絵本の貸し出しも  
行っています。



### 調乳室

哺乳瓶と滅菌庫も  
完備しています。



### サンプルケース

お迎え時にご覧  
いただけます。



### A 下原公園

大きな広場のある公園。  
ここで体育教室をする  
こともあるよ!



### B 下原東公園

0~2歳児さんが  
よく行く公園  
特に滑り台が人気!



### C 八尻公園

坂の上のちいさな公園  
遊具で遊んだり  
草花や虫を探したりして  
楽しんでいるよ☆



### D 八尻北公園

通称「おさかな公園」  
大型遊具で遊ぶのが  
大好きな子どもたち♡



### E 八尻東公園

見晴らしのいい公園。  
天気の良い日は  
海が見えるよ!



### F 八尻中公園

大きな木がシンボルの  
ブランコがある公園。



### G 八尻西公園

ネットや柵があるから  
ボール遊びができるよ!  
走り回って遊べる公園。



### H 長谷ダム公園

周辺で一番大きな公園。  
長い距離を歩くけど  
子どもたちはへっちゃら!

